

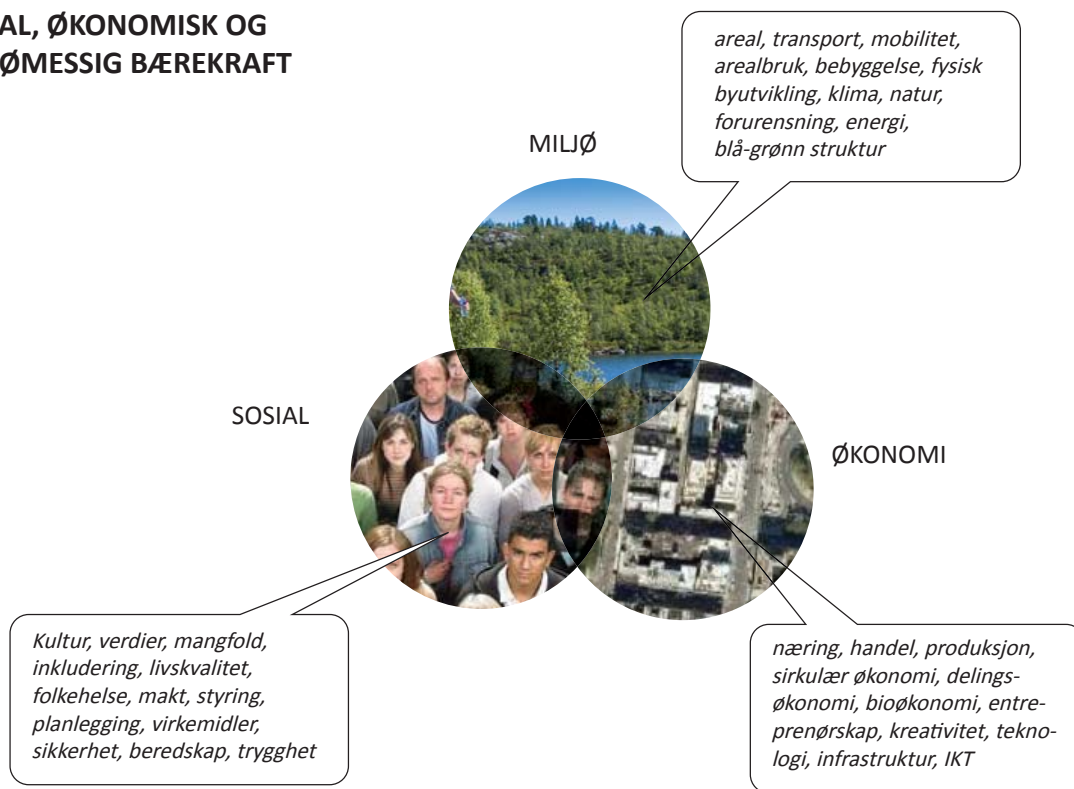


# SENTRUMSVISJON

**BÆREKRAFTIG SENTRUMSUTVIKLING FOSNAVÅG**  
*REVIDERT MARS 2017*

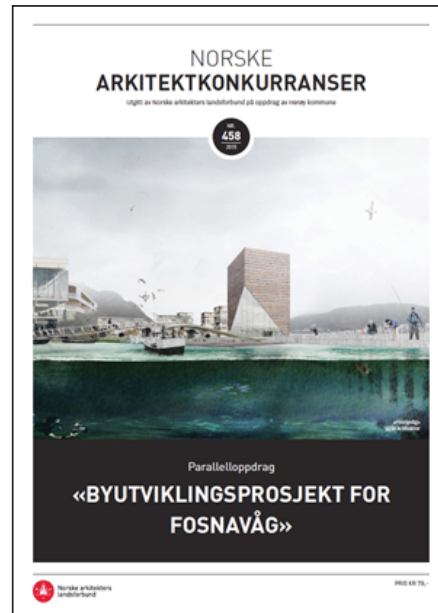
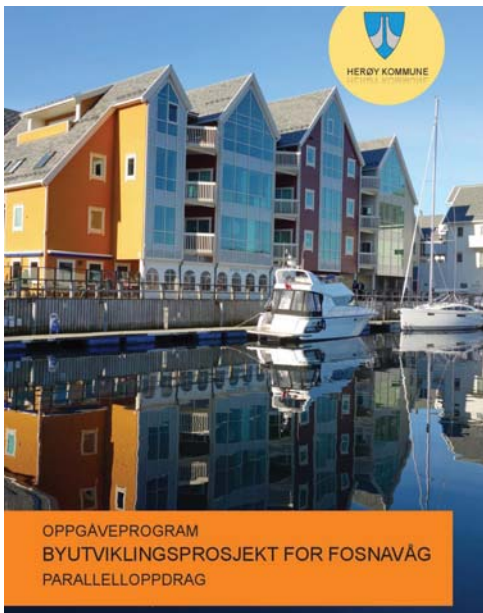


## SOSIAL, ØKONOMISK OG MILJØMESSIG BÆREKRAFT



# INNHold

|                                 |           |
|---------------------------------|-----------|
| <b>BAKGRUNN</b>                 | <b>05</b> |
| <b>SENTRUMSVISJONEN</b>         | <b>07</b> |
| 1 FORTETTING OG AREALBRUK       | 09        |
| 2 OFFENTLIGE ROM OG MØTEPLASSER | 11        |
| 3 MOBILITET OG TRANSPORT        | 13        |
| <b>OPPSUMMERING</b>             | <b>15</b> |



Kunnskapsgrunnlaget for Sentrumsvisjonen.

# BAKGRUNN

## BÆREKRAFTIG BYUTVIKLING

Uttrykket bærekraftig utvikling ble lansert av Verdenskommisjonen for utvikling og miljø, den såkalte Brundtland-kommisjonen, som definerer det som "en utvikling som tilfredsstiller dagens behov uten å ødelegge fremtidige generasjoners muligheter til å tilfredsstille sine". Anvendt på byutvikling betyr det at en god by for alle innbyggerne er målet, og at det å bo bymessig og dele felles arealer og offentlige rom har en høy verdi. Byer og tettsteder må tilrettelegges slik at de bærekraftige valgene blir attraktive og lette for befolkningen å velge. Man må kunne leve sine daglige liv og allikevel påføre miljøet mindre belastninger. De bærekraftige valgene må være praktisk mulig å gjennomføre, gi rom for god helse, livskvalitet og trivsel.

Det foreligger nasjonale målsetninger om at byer og tettsteder i Norge skal utvikle seg bærekraftig. I 2013 utga Miljøverndepartementet og Kommunal- og Regionaldepartementet rapporten "**Faglig råd for bærekraftig byutvikling**" som gir konkrete forslag til råd og tiltak for en statlig bypolitikk. Arbeidet med en bærekraftig byutvikling i Fosnavåg har tatt utgangspunkt i målsetninger og føringer gitt i denne rapporten.

Herøy kommune har i sitt overordnede planarbeid med "**Kommuneplanen for Herøy 2013-2025 Samfunnsdel**" også nedfelt mange visjoner som omhandler hvordan Fosnavåg kan ha en bærekraftig utvikling. Disse visjonene ble videre formulert som målsetninger i forkant av "**Parallelloppdrag om Bærekraftig Byutvikling i Fosnavåg**". Parallelloppdraget var et samarbeid med NAL og Fylkeskommunen og ble gjennomført våren 2015. Evalueringskomiteens anbefalinger til kommunen etter Parallelloppdraget ble presentert i en rapport "**Byutviklingsprosjekt for Fosnavåg**" sammen med de tre byutviklingsforslagene. Av disse forslagene føres forslaget til teamet Ghilardi+Hellsten Arkitekter/Karres+Brands/Norsam og Hilde Remøy videre.

### Fosnavåg by skal:

- Være en attraktiv og bærekraftig by med urbane kvaliteter
- Være en blågrønn by med maritimt preg som tar vare på bymiljøet
- Ha bærekraftige og innovative løsninger for transport, materialvalg og energibruk
  - Ha sosiale møtesteder, bomiljø og arkitektoniske kvaliteter av høy klasse
  - Ha en hverdag uten bil på de korte reisene
  - Ha et folkerikt sentrum tilrettelagt for alle
  - Utvikle kvalitetene med nærhet til sjø
  - Ta hensyn til lokale klimatiske forhold

*Målsetninger i forkant av "Byutviklingsprosjekt for Fosnavåg".*

*"Et folkerikt sentrum tilrettelagt for alle"*



# SENTRUMSVISJONEN

## HENSIKT OG METODE

Herøy kommune har i sitt arbeid med sentrumsutviklingen av Fosnavåg hatt en åpen og inkluderende prosess. For å kunne fortsette dette arbeidet har man nå sett behov for at alle involverte parters målsetninger samles i en felles visjon. Hensikten med å utarbeide en Sentrumsvisjon er derfor å forankre en bred enighet om de overordnede målene samt komme med forslag til handlinger for å oppnå målene. En god sentrumsutvikling krever at løsninger utarbeides på tvers av fagfelt og samfunnssektorer. Åpenhet og samarbeid mellom offentlige og private aktører er et av utgangspunktene for å kunne gjennomføre en bærekraftig byutvikling.

Visjonen for Fosnavåg er inndelt i 3 hovedtema:

## 1 FORTETTING OG AREALBRUK

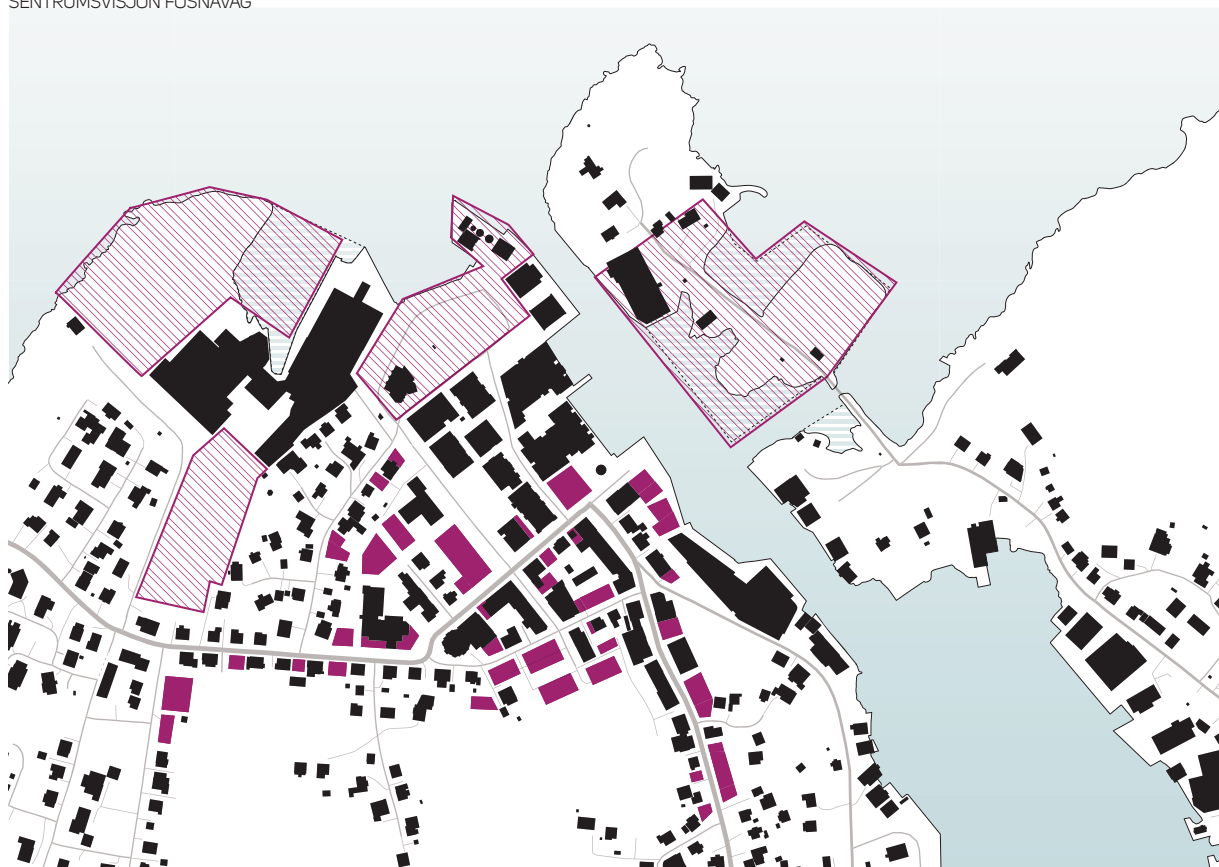
FOSNAVÅG ØNSKES VIDEREUTVIKLET TIL ET KOMPAKT OG FLERFUNKSJONELT BYSENTRUM  
HVOR FOLK KAN BÅDE ARBEIDE OG BO.

## 2 OFFENTLIGE ROM OG MØTEPLASSER

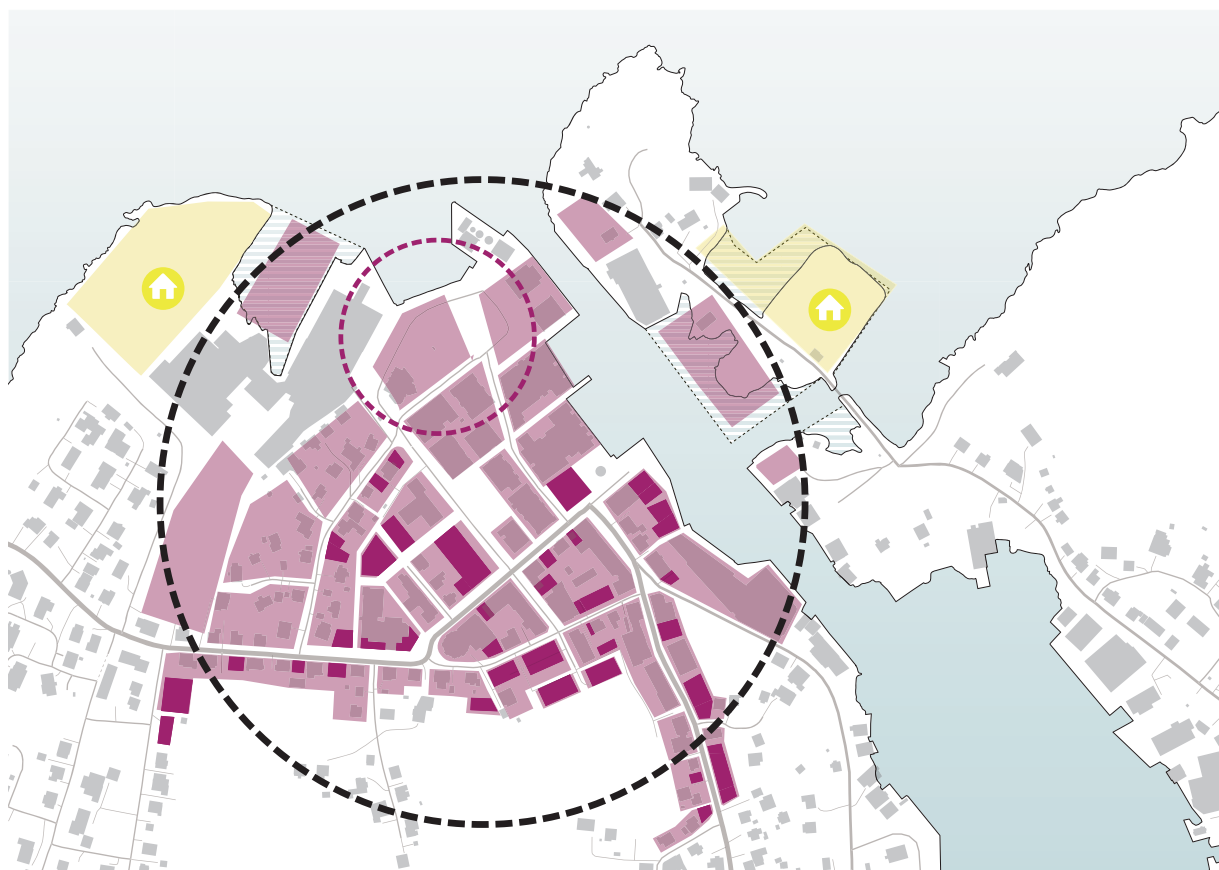
FOSNAVÅGS OFFENTLIGE ROM OG GATER ØNSKES VIDEREUTVIKLET  
MER ESTETISK TILTALENDE OG FUNKSJONELT FOR ALLE BYENS INNBYGGERE.

## 3 MOBILITET OG TRANSPORT

FOSNAVÅG ØNSKES MER TILGJENGELIGGJORT  
MED BÆREKRAFTIGE GRØNNE MOBILITETSLØSNINGER.



Tomter og områder med fortettingspotensiale per i dag



Et fremtidig kompakt sentrum innenfor en ring med 500m



# 1 FORTETTING OG AREALBRUK

## FOSNAVÅG ØNSKES VIDEREUTVIKLET TIL ET KOMPAKT OG FLERFUNKSJONELT BYSENTRUM HVOR FOLK KAN BÅDE ARBEIDE OG BO.

Et konsentrert bysenter er bærekraftig da det reduserer transport og energibehov, verner natur og landskapsområder og skaper en levende by med mennesker til alle døgnets tider. Man bør derfor fortette i den eksisterende bystrukturen i stedet for å utvikle nye områder som kan konkurrere med sentrum. Sentrumskjernen ønskes utviklet til en tett blandet by som består av fellesfunksjoner, service, kultur, næring, handel og boliger. Næringslivet må gis en tydelig plass i byen og det må legges til rette for at næringsutvikling kan skje i sentrumskjernen. Næringsliv med fiskeri- og rederivirksomhet har alltid vært lokalisert i, eller i nær tilknytning til, Fosnavåg sentrum og koblingen mellom by og næringsliv skal videreutvikles og styrkes.

## STRATEGI

### FORTETTING I SENTRUMSKJERNEN

Sentrum av Fosnavåg defineres innenfor en radius på 500m. I sentrumskjernen må det utbygges med en høy tetthet og en likestilt blanding av bolig og næring. Publikumsrettede aktiviteter og funksjoner må plasseres i sentrumskjernen. Detaljvarehandelen langs Vågsgata beholdes og styrkes. Alle 1 etg bør tilrettelegges for publikumsrettet aktivitet.

### NÆRING

Det må gis plass for større sammenhengende næringslokaler i byen, som ikke konkurrerer med detaljvarehandelen. Vågsplassen utvikles fra parkeringsplass til å romme et næringscluster i byen så bedrifter kan etablere seg i bykjernen. Kommunen relokaliserer parkering, regulerer området og etablerer byggetomter.

### BOLIGER

Det må skapes et variert botilbud i sentrum med fokus på boliger for unge og eldre. Det etableres sentrumsnære boligområder på Vågsholmen og Kleivaneset med høy tetthet. Det legges også til rette for mindre innfillprosjekter, hvor det åpnes opp for andre parkeringskrav enn i gjeldene forskrifter.

### TURISME

Det legges til rette for utvikling av mer turisme i byen gjennom sterkere merkevarebygging. Turistrettet virksomhet bør lokaliseres i nær tilknytning til de offentlige rommene langs Vågen.

## FORSLAG TIL HANDLING

Kommunen igangsetter et studie med målsetning om å definere optimal fortetting og arealbruk i bysentrum. Studiet skal inngå som et premissdokument i en ny sentrumsplan.

Kommunen utvikler en ny sentrumsplan innen 2020 med mål om "mer liv i sentrum".

Kommunen igangsetter en boligstrategi spesielt rettet mot målgruppen ungdom og eldre.

Kommunen tar initiativ for å få realisert et forbildeprosjekt i bysentrum med utgangspunkt i Futurebuilt konseptet innen 2025.



Åpne plassrom i sentrum per i dag



De fire viktigste byrommene i et fremtidig sentrum

## 2. OFFENTLIGE ROM OG MØTEPLASSER

### FOSNAVÅGS OFFENTLIGE ROM OG GATER ØNSKES VIDEREUTVIKLET MER ESTETISK TILTALENDE OG FUNKSJONELT FOR ALLE BYENS INNBYGGERE.

En bærekraftig by har attraktivt gateliv og byrom som brukes av byens innbyggere; beboere, næringsdrivere, handlende og besøkende også etter butikkenes stengtids. De enkelte byrom i byen må programmeres og oppgraderes så de får tydelig identitet og høy kvalitet. Bilparkering preger idag Fosnavågs offentlige rom, men fokus bør flyttes fra bil og parkering til mennesker og aktivitet. Spesielt barn og unge bør få høy prioritet i byens offentlige rom og gateliv.

## STRATEGI

### 4 BYROM

Fire av byens viktigste offentlige rom bør oppgraderes og programmeres så de får en tydelig identitet og karakter. Stedene får hver sin rolle og funksjon i byen, men blir alle viktige sosiale møteplasser. Relokalisering av parkeringsplasser vil være nødvendig for å kunne utvikle flere av byrommene.

**-VÅGEN:** Utvikles til byens hjerte og karakteristiske vannrom. Det etableres en offentlig promenade rundt hele Vågen som skaper oppholdssoner, program og muligheter for kontakt med vannet. Det er viktig at Sjøsidan blir offentlig tilgjengelig også på Vågsholmen. Promenaden må dyrke det som er karakteristisk for Fosnavåg i dag: historiske miljø, båter, vann, fiskeri og natur, og vil derfor bli viktig i Fosnavågs videre arbeid som en turistdestinasjon.

**-RÅDHUSPLASSEN:** Utvikles til å bli en plass for opphold, lek og fysisk aktivitet for byens innbyggere. Plassrommet er solfylt og skjermet for vind og vær, og kan bli Fosnavågs nye og viktigste byrom hvor man samles både til hverdag og fest.

**-VÅGSPLASSEN:** Utvikles og transformeres til å bli en del av det tette urbane sentrum og ikke kun en åpen parkeringsplass. Transformasjonen åpner opp for både fortetting, nybygg og et offentlig rom. Plassen må få en bymessig karakter hvor byens næringsliv blir mer synlig i bybildet.

**-BYPARKEN:** Byens grønne park oppgraderes så folk i sentrum kan bruke området til rekreasjon, lek og opphold. Videreutvikles som byens grønne lunge.

### GATER

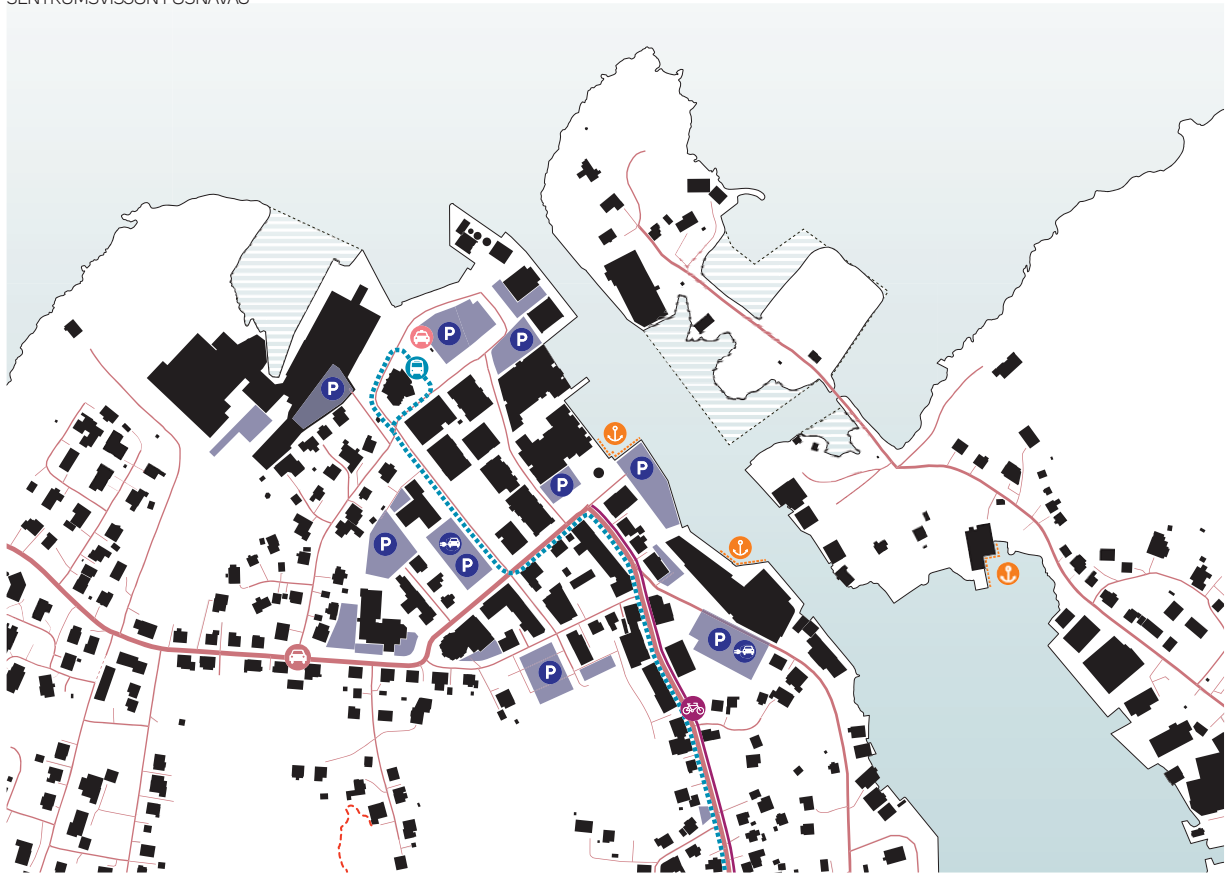
Byens gater bør defineres og inndeles i et gatehierarki med transportårer, strøkgater, gågater, gatetun etc. Identiteten må bli tydelig i designet av hver enkelt gatetypologi og krav til funksjonalitet og estetikk settes høyt.

## FORSLAG TIL HANDLING

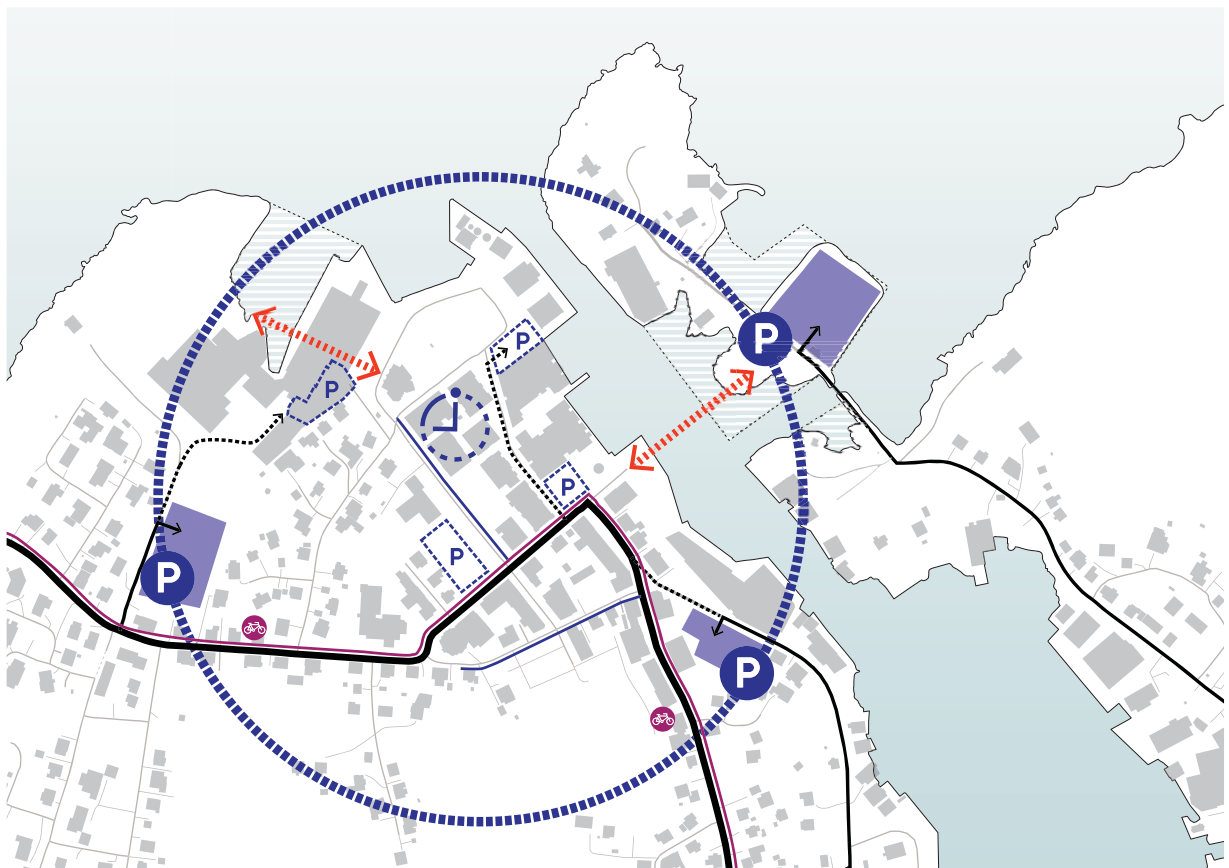
Kommunen utarbeider en gatebruksplan/Veiledende plan for offentlig rom for sentrum innen 2018. Studiet skal inngå som et premissdokument i en ny sentrumsplan.

Kommunen oppgraderer og etablerer de 4 offentlige rommene innen 2020.

Kommunen stiller krav om publikumsrettede aktiviteter ut mot viktige byrom og Vågen.



*P-plasser og gatestruktur per i dag*



*Mulige forbindelser, hovedgater og P-plasser i et fremtidig sentrum*

## 3. MOBILITET OG TRANSPORT

### FOSNAVÅG ØNSKES MER TILGJENGELIGGJORT MED BÆREKRAFTIGE GRØNNE MOBILITETSLØSNINGER.

I en bærekraftig by skal det være lett og fordelaktig å velge grønne transportløsninger. Det må derfor etableres gode forbindelser fra omkringliggende områder inn til sentrum, både i form av offentlig transport og gode gang- og sykkelforbindelser. Målsetningen er å redusere innbyggernes bilbruk på korte strekninger og reiser under 2 km. For å oppnå dette må det en holdningsendring til hos innbyggerne. Parkering og biler preger dagens bybilde og byens parkeringsplasser må omstruktureres så det også blir plass til annet enn biler. I tillegg vil en utbedring av dagens gang- og sykkelveier være av stor betydning.

## STRATEGI

### PARKERING

Det lages en plan for å redusere og reorganisere parkeringsplasser i sentrum. I sentrumskjernen tillates på sikt kun gateparkering som korttidsparkering, mens all langtidsparkering (over 1 time) må tilrettelegges i randsonen av sentrum eller i parkeringshus i sentrum.

Kommunen må ta ansvar for at parkeringsregler overholdes.

### SYKKEL

Det må skapes en holdningsendring / kampanje som gjør det trendy å sykle samtidig som man utbedrer og utvikler gamle og nye sykkelveier i og til sentrum.

Man må øke antall sykkelparkeringsplasser og legge til rette for sykkelparkering under tak på sentrale steder.

### FORBINDELSER

Det må etableres en bro-/eller båtforbindelse over til Vågsholmen og en gangforbindelse til Kleivaneset gjennom Menybygget.

### OFFENTLIG TRANSPORT

Kommunen må utrede mulighetene for flere bussforbindelser med mini (el)busser, samt mulighetene for hurtigbåtforbindelse til Ålesund og Valderøy (flyplass).

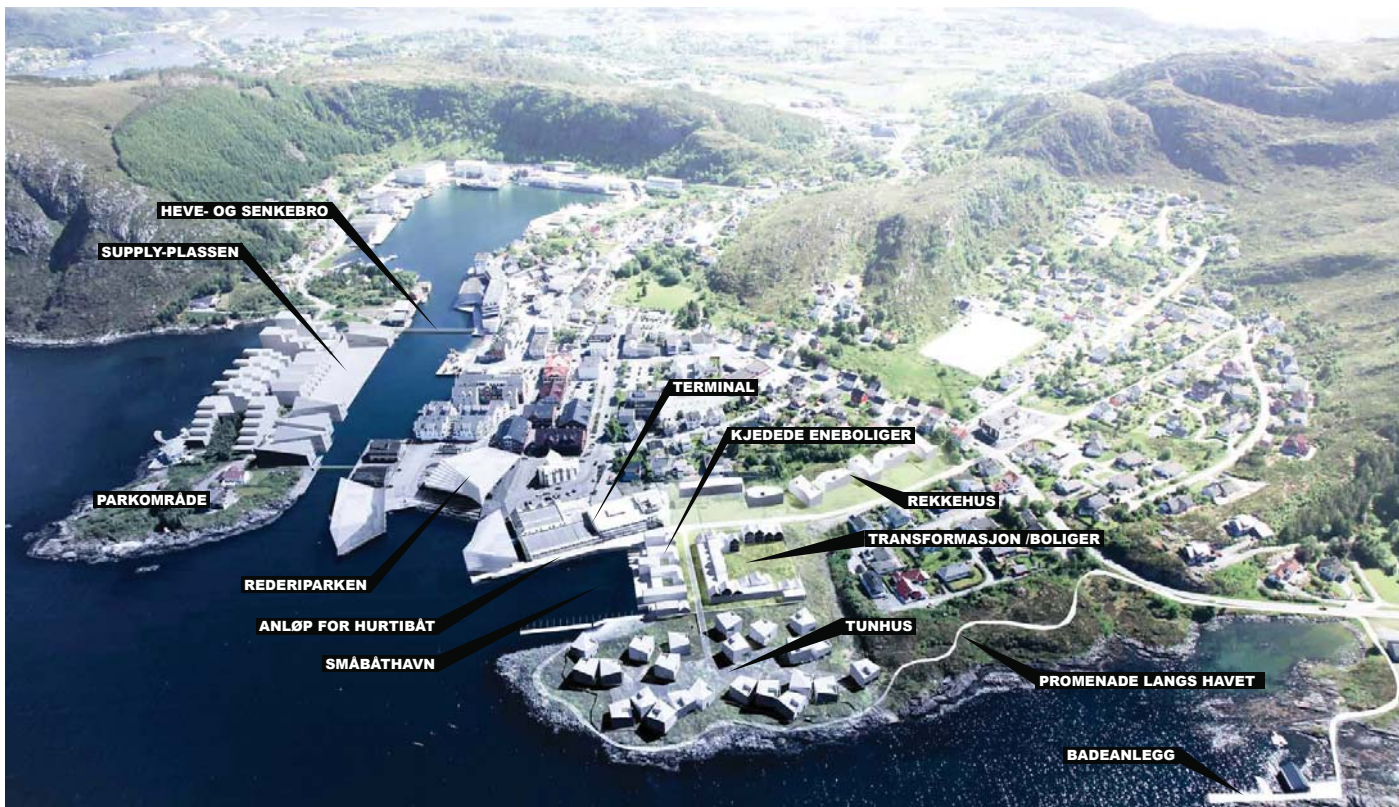
## FORSLAG TIL HANDLING

Kommunen etablerer nye gangforbindelser til Vågsholmen og Kleivaneset innen 2020.

Det utarbeides en sykkelstrategi og gjennomføres en sykkelkampanje (strakstiltak).

P-plasser på de 4 viktigste byrommene relokaliseres innen 2020.

Det reguleres tomter for parkeringshus innen 2020.



*Fremtidsbilde fra paralleloppdraget*

# OPPSUMMERING

De 3 hovedtemaene i visjonen foreslås gjennomført gjennom følgende

## HANDLINGER

### HANDLINGER FOR FORTETTING OG AREALBRUK:

- Kommunen igangsetter et studie med målsetning om å definere optimal fortetting og arealbruk i bysentrum. Studiet skal inngå som et premissdokument i en ny sentrumsplan.
- Kommunen utvikler en ny sentrumsplan innen 2020 med mål om "mer liv i sentrum".
- Kommunen igangsetter en boligstrategi spesielt rettet mot målgruppen ungdom og eldre.
- Kommunen tar initiativet til et forbildeprosjekt i bysentrum med utgangspunkt i Futurebuilt konseptet innen 2025.

### HANDLINGER FOR OFFENTLIGE ROM OG MØTEPLASSER:

- Kommunen utarbeider en gatebruksplan/Veiledende plan for offentlig rom for sentrum innen 2018. Studiet skal inngå som et premissdokument i en ny sentrumsplan.
- Kommunen oppgraderer og etablerer de 4 viktigste offentlige rommene innen 2020.
- Kommunen stiller krav om publikumsrettede aktiviteter ut mot viktige byrom og Vågen.

### HANDLINGER FOR MOBILITET OG TRANSPORT:

- Kommunen etablerer nye gangforbindelser til Vågsholmen og Kleivaneset innen 2020.
- Det utarbeides en sykkelstrategi og gjennomføres en sykkelkampanje (strakstiltak).
- P-plasser på de 4 viktigste byrommene relokiseres innen 2020.
- Det reguleres tomter for parkeringshus innen 2020.

